

人才服务中心（职业技能鉴定）人才培养状态数据分析及质量发展报告

内容真实性责任声明

本人郑重声明：本人对人才中心（职业技能鉴定）状态数据的真实性、完整性、准确性负责。

特此声明

部门名称（盖章）：

部门负责人（签字）：

分管领导（签字）：

年 月 日

一、部门工作基本情况

厅人才服务中心于 2018 年 6 月正式在我院挂牌开展工作，主要负责技能人才开发、教育培训、职称改革评审，高端人才队伍建设、基层人才开发，专家服务等工作。其中技能人才开发工作中的职业技能鉴定工作项与学校工作关系密切，主要负责学生的职业技能鉴定培训、组织取证工作。

二、状态数据分析

（一）指标（或工作数据）分析

按照学院质量处要求，鉴定所主要分析近三学年在校生获得职业资格证书、应届毕业生获得职业资格证书、面向社会鉴定情况。经认真统计，鉴定所 2018 年、2019 年、2020 年共组织学生鉴定总计 2824 人次，面向社会鉴定服务 263 人次，具体情况见下表：

年度 \ 项目	应届毕业生获得职业资格证书 (人次)	面向社会鉴定情况 (人次)
2018 年	1087	38
2019 年	1227	183
2020 年	510	42

（二）主要存在的问题

1、工作思路、工作程序及方法面临更新

随着国家对职业资格目录及一系列工作程序的调整，职业鉴定鉴定工作一些惯用的工作模式、工作程序都将被打破，随之而来的是适

应新形势、新变化的一套全新的工作思路、工作程序及方法。比如普通工种学生日常鉴定的报名、缴费方式将采用网络统一报名缴费，理论考试由笔试改为上机考试，实操鉴定考场将由学校自设变为由省鉴定中心随机抽排等等。鉴定所（站）将如何组织学生参加鉴定？如何保证更多的学生能获取与专业相关的职业资格证书？这些都将成为全新的课题在未来的工作中重新摸索。

2、鉴定主管部门的更换需要及时跟进建立联系

行业工种经过深度调整，有的脱离人社口，变为行业自管；有的变换了主管部门：如电工特种作业资格原来由省安监局管理报考，现在转到了武汉市安监局；有的彻底更新了报考方式及考核形式：如建筑行业八大员从2016年停考后，2018年3月以全新的形式向社会开启，考生要经过网上报名-网上审签-现场审签等几道程序才能参加考试。鉴定所要在最短时间内与新的主管部门建立联系，协调工作，组织学生完成报名，确保学生考证不受影响。

3、建立标准化理论考场迫在眉睫

随着职业技能鉴定考试的规范化，现在理论考试已实现无纸化，这就要求学院有配套的机房供学生上机考试。我院的机房机位充足，但是离标准化理论考场还有一定距离，在设备上还不符合要求：比如鉴定理论考试要求每个机位上要装有一个摄像头，整个机房要有全景监控以及手机信号屏蔽仪等。这些设备都需要及时跟新、改造、购置。

4、水利行业工种的实训条件欠缺

学院水利系、电力系没有专门的河道修防、水工监测、水工闸门

运行等的实训设备，行业培训和鉴定的实操部分我们只能到有关单位去进行（这些单位的设施不仅不太适合实操考试而且往往会影响他们的日常工作），行业的技能竞赛更是无法在学院举办。

5、疫情当前，寻求新形式职业技能鉴定模式

2020年因受新冠疫情影响，导致2020年上半年鉴定工作基本无法开展，通知公告、资料收集、培训考试的工作任务全部积累到下半年，导致下半年整体时间过于紧张，原本需要一年完成的工作内容，在仅仅2个多月的时间全部完成。这对学生的报名积极性和工作人员的工作量都带来了很大的影响，我们必须寻求新形式的鉴定模式，利用网络，应对以后的突发情况。

三、部门质量发展分析

（一）主要工作成效

我院是水利行业院校中最早成立职业技能鉴定机构，最先推行毕业生“双证”制的院校之一。1995年5月经原湖北省劳动厅批准成立了湖北省水利水电技工学校国家职业技能鉴定所；1996年2月经国家劳动部职业技能开发司批准成立了水利行业特有工种职业技能鉴定站。

人才中心负责鉴定工作的人员4人，原鉴定所（站）建立至今20多年来，我院的职业技能鉴定工作一直走在同行前列。原鉴定所依托学院的办学资源和优势，确定了“依托职院、立足行业、面向社会”的发展思路，形成了设施完善、制度健全、程序规范、效果明显的办站特色，逐步发展成了涵盖水利行业特有工种、水电行业特有工

种以及国家普通工种在内的大型水利(水电)行业职业技能鉴定机构。目前拥有水利行业督导员 8 人,高级考评员 50 人,中级考评员 69 人,实验实训场地 12491 m²,实验实训设备超过 6971 台套,计算机 1500 余台,可满足水利、水电、建筑、电气、机电等专业多种工种的操作培训及技能考试。另有 15000m² 的教室可供大型的理论培训及考试场地之用。

长期的工作实践,我们逐步制定、健全了鉴定(所)站的各项规章制度,形成了一套成熟规范的鉴定程序。2012 年之前,我们遵照上级文件精神 and 有关规定,建立健全了包括《鉴定工作规程》、《职业技能鉴定站站长岗位职责》、《职业技能鉴定站考务管理人员岗位职责》、《职业技能鉴定考评员岗位职责》等十三条管理制度及操作规范。2012 年初我们在总结以往工作经验的基础上编撰出了《职业技能鉴定国家质量管理体系文件》(包括《质量手册》、《程序文件》、《作业指导书》)。2012 年 5 月我院水利行业特有工种鉴定站被人力资源与社会保障部授予“国家示范性鉴定站”的称号,2012 年 10 月顺利通过了人力资源与社会保障部“国家质量管理体系”认证,成为全国水利行业第一家通过该认证的鉴定机构。

2015 年开始,国家对职业资格证书进行了有效的清理整顿。取缔了一百多个重复的、不规范的职业资格证书,对职业资格证获取的途径和程序也进行了规范。面对不断变化的新形势,我们的鉴定工作不断调整思路,采取措施积极应对,确保我院毕业生 70%都能拿到相应的职业资格证书(有些专业证书取缔暂时没有替代、有的专业证书

完全停考了两年，比如建筑行业八大员，从而影响了学生的考证比例)。

(二) 主要工作措施

第一. 精心组织、深入宣传

广泛、深入、耐心的宣传是一项我们鉴定工作要长期坚持的重要工作。面对全新的报名、缴费以及考试方式，我们要以全新的姿态投入对学生的宣传讲解之中：讲清鉴定的意义、工作程序和工作要求，积极、有效地帮助学生们提高认识、统一思想、端正态度，自觉、主动地参加职业技能鉴定，力争每个学生在毕业时都能拿到与自己专业能力相匹配的职业资格证书。

第二. 沟通协调、确保质量

为了有效开展工作，加强与教务处及系部的沟通、协调，确保每一项鉴定工作从培训计划的制定、下发、实施到考务工作的安排、组织等一系列工作环节都得以畅顺实施。与此同时，我们与系部合作，加强培训过程的管理。坚持对教师的培训教学以及学生参与培训的考勤情况进行记载、考核，确保了培训质量。

第三. 积极联络、拓宽渠道

及时了解新动态、适应新形势，掌握新政策，积极与各上级主管部门协调，根据变化调整自身工作程序与方式，为毕业生的考证之路扫除障碍的同时确保水利行业特有工种鉴定的顺利进行。

第四. 夯实基础、创新建设

(1) 积极打造省级职业技能鉴定实操考试基地。

随着新的国家职业资格目录的公布，省鉴定中心将认证一批新的

“省级职业技能鉴定实操考试基地”，我院已依照条件申报了八个工种基地，包括：电梯维修工、汽车维修工、车工、电工、钢筋工、混凝土工、砌筑工、架子工。这次申报工作对我院自身实训设施建设是一次很好的检查和修正，也是对我院学生技能教育水平的一次很好的验证与提升。我们下一步要做的就是夯实基础，积极创新，力争我院的实训基地建设上一个新台阶。

（2）建立、健全行业工种培训、技能鉴定基地。

积极与水利系、电力系联络，取得系部支持，力争在十三五期间建立、健全河道修防工、水工监测工、水工闸门运行工三个工种的实训室，进一步打造行业培训、技能鉴定基地，吸引更多的单位来我院开展职工技能培训与鉴定，进一步吸引行业竞赛在学院举办。

（3）进一步规范学院鉴定人才队伍建设。

重视水利行业考评员、督导员队伍建设，完善考评员、督导员档案，积极组织到期的考评员、督导员的培训、换证工作。

五. 勇于探索、转变模式

目前新冠疫情进入常态化防控阶段，要总结疫情期间鉴定工作中可能出现的问题，通过在线鉴定实践和所取得的经验、积极探索未来更为有效的鉴定模式变革和创新。做好后疫情时代线上线下融合鉴定工作准备、应对未来疫情可能反复所导致的不确定性的变化。后疫情时代对鉴定管理与鉴定模式的创新挑战有很大的考验。

四、特色与创新

我院鉴定工作的特色就是：严格的管理、规范的程序。

2012年10月经水利部推荐，我们水利行业特有工种职业技能鉴定站通过了人社部“国家职业技能鉴定质量管理体系”认证，成为全国水利行业第一家通过该认证的职业技能鉴定机构。从那时起，我们的鉴定工作始终走在全国水利行业的前列。在日常工作中我们严格执行内部管理制度，按照质量管理体系要求，规范的执行《质量手册》以及《程序文件》、《作业文件》，诸如《鉴定公告、公示制度》、《鉴定回避制度》、《保密制度》、《考评人员管理办法》、《职业技能鉴定质量控制规程》、《鉴定服务工作质量考核办法》、《职业技能鉴定违纪人员处理办法》、《职业技能鉴定技能考核考场规则》、《技能考核作业指导书》、《职业技能鉴定设备设施管理制度》、《职业技能鉴定技能考核安全规程》、《职业技能鉴定考生守则》、《职业技能鉴定安全保卫管理办法》、《职业技能鉴定应急预案》等，用制度管好人、做好事、把把关，确保我院学生鉴定工作朝着健康有序的方向发展。

五、典型案例

我院学生报考“水利行业职业资格证书”的过程就是我们整个规范的鉴定程序范本，从鉴定公告的的发布—组织报名—组织培训—试卷申请—鉴定考试—证书办理—证书发放等等环节，每个环节都有严格的程序和记录，从而保证鉴定过程的公正、科学和严谨。

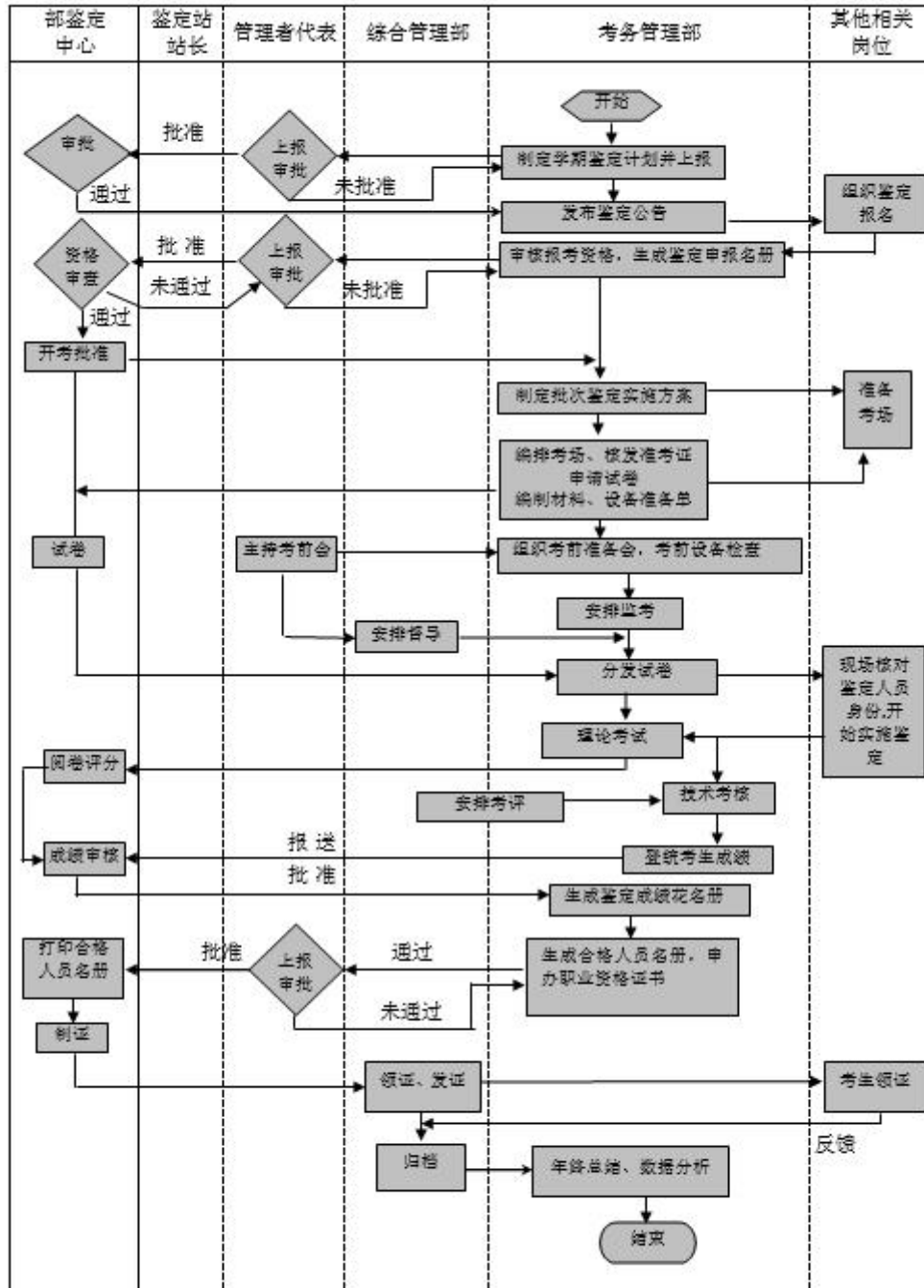


图 52003011-CX-08-T01 考务管理工作流程